



АДМИНИСТРАЦИЯ ГОРОДА ПЕРМИ  
ДЕПАРТАМЕНТ ЗЕМЕЛЬНЫХ ОТНОШЕНИЙ

Сибирская ул., д. 15, Пермь, 614000, тел. (342) 212-46-78, факс 212-41-51  
e-mail: dzo@gorodperm.ru, http://www.gorodperm.ru

**РАЗРЕШЕНИЕ**  
**на размещение объекта**  
№ 21-01-44-1473 от 21 СЕН 2022

Департамент земельных отношений администрации города Перми в соответствии с пунктом 3 статьи 39.36 Земельного кодекса Российской Федерации, Положением о порядке и условиях размещения объектов на землях или земельных участках, находящихся в государственной или муниципальной собственности, на территории Пермского края без предоставления земельных участков и установления сервитутов, публичного сервитута, утвержденным постановлением Правительства Пермского края от 22 июля 2015 г. № 478-п, заявлением от 13 сентября 2022 г. № 21-01-06-8664

**разрешает** ООО «Одас» (ИНН 5906099710, ОГРН 1105906003213, место нахождения: 614077, Пермский край, г. Пермь, ул. Пушкарская, д. 138)

**размещение объекта:** проезды, в том числе вдольтрассовые, и подъездные дороги, для размещения которых не требуется разрешения на строительство

**на землях:** государственная собственность на которые не разграничена

**местоположение:** Пермский край, г. Пермь, Мотовилихинский район, северо-западнее здания автосервиса по ул. Старцева, 33

**разрешение выдано на срок:** 1 год

Дополнительные условия размещения:

Территория, согласно схеме, расположена в зоне с особым условием использования территорий: приаэродромная территория аэродрома аэропорта Большое Савино.

ООО «Одас»:

Соблюдать Правила использования воздушного пространства, установленные постановлением Правительства Российской Федерации от 11 марта 2010 г. № 138 «Об утверждении Федеральных правил использования воздушного пространства Российской Федерации»;

Приложение: схема предполагаемых к использованию земель или части земельного участка на 1 л. в 1 экз.

Заместитель начальника департамента  
земельных отношений  
администрации города Перми



А.А.Горюнов

# Схема предполагаемых к использованию земель или части земельного участка

Объект: Проезды, в том числе вдольтрассовые, и подъездные дороги, для размещения которых не требуется разрешения на строительство

Местоположение: Пермский край, г. Пермь, р-н Мотовилихинский, северо-западнее здания автосервиса по ул.Старцева, 33

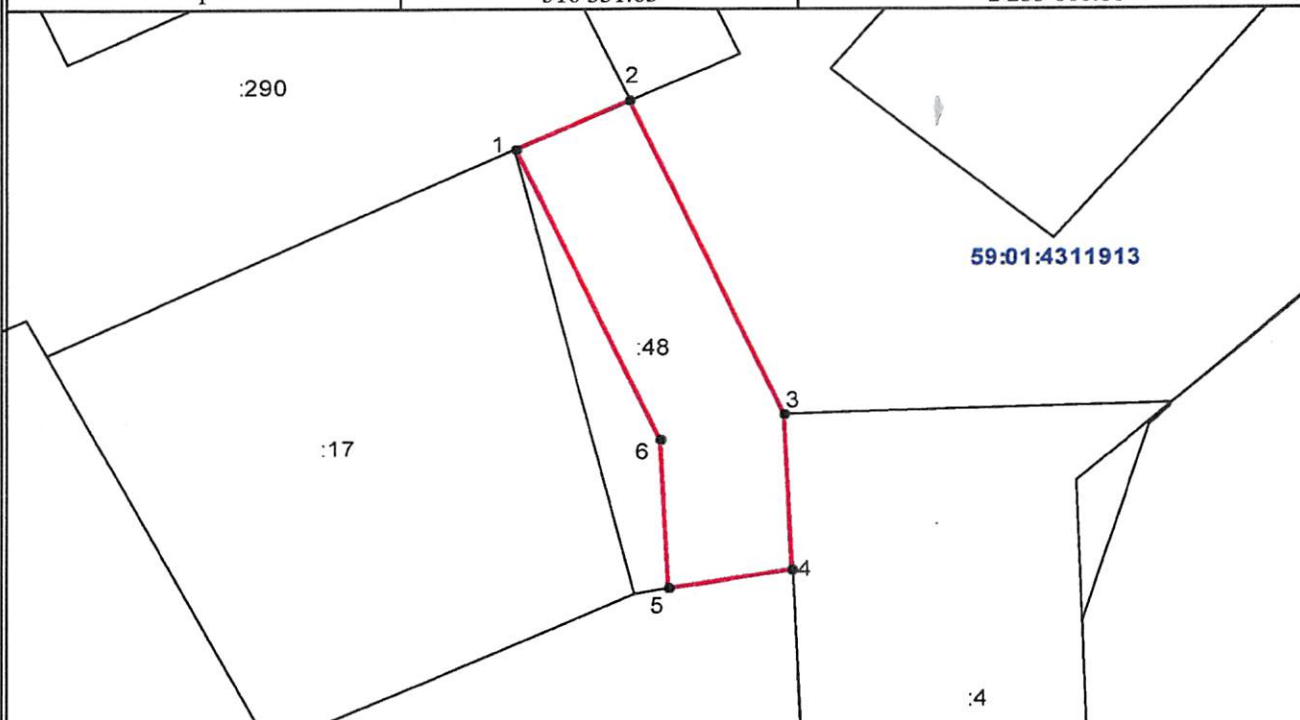
Площадь земель или части земельного участка, кв. м 275

Категория земель: земли населенных пунктов

Вид разрешенного использования (при наличии): разрешенное использование: для организации проезда к зданию автосервиса и благоустройства территории:устройство газонов, пешеходных дорожек и других элементов благоустройства

Система Координат МСК-59

Обозначение характерных точек границы	Координаты, м	
	X	Y
1	2	3
1	516 331.63	2 235 660.80
2	516 335.06	2 235 668.03
3	516 312.78	2 235 677.93
4	516 301.74	2 235 678.45
5	516 300.34	2 235 670.51
6	516 310.90	2 235 670.01
1	516 331.63	2 235 660.80



Масштаб 1:500

Описание границ смежных землепользователей:

от 1 точки до 2 точки -границы земельного участка с кадастровым номером 59:01:4311913:290

от 2 точки до 3 точки -границы земельного участка с кадастровым номером 59:01:4311913:3

от 3 точки до 4 точки -границы земельного участка с кадастровым номером 59:01:4311913:4

от 4 точки до 5 точки -границы земельного участка с кадастровым номером 59:01:4311913:302

от 5 точки до 1 точки -границы земельного участка с кадастровым номером 59:01:4311913:48

## Условные обозначения:

— Граница зон с особым использованием территории

— Граница образуемого земельного участка

— Граница квартала

--- Граница территориальной зоны

— Граница земельного участка, учтенного в ГКН

59:01:4311913 Кадастровый номер квартала

48 Кадастровый номер земельного участка

Заявитель:

(подпись, расшифровка подписи)

Верно